

Estrategias de afrontamiento en padres de menores víctimas de abuso sexual en una unidad médico legal, Lima 2021

Coping strategies in parents of child victims of sexual abuse in a legal medical unit, Lima 2021

Recibido: 3 de Agosto del 2022 | Aceptado: 21 de Noviembre del 2022

Lucia del Carmen Canales Peralta

Universidad Nacional Mayor de San Marcos – Perú

ORCID: [0000-0002-2574-4220](https://orcid.org/0000-0002-2574-4220)

Correo electrónico: lucia.canales1@unmsm.edu.pe

Resumen

Objetivo: Identificar las estrategias de afrontamiento más utilizadas en los padres de menores presuntas víctimas de abuso sexual en la Unidad Médico Legal de Lima Noroeste y compararlas según factores sociodemográficos. Materiales y Métodos: Estudio de enfoque cuantitativo, descriptivo y comparativo. La población estuvo conformada por 100 padres y la muestra por 60. La selección de la muestra se realizó a través del muestreo no probabilístico, por conveniencia. El proceso de recolección se realizó a través del Inventario de Respuestas de Afrontamiento – (CRI-A), validado en Perú. Para medidas psicométricas se empleó el alfa de Cronbach y para el análisis inferencial, la prueba U de Mann-Whitney y H de Kruskal-Wallis. Resultados: El 60% de la muestra percibe un nivel alto de estrés, las mujeres con un 36.7% y los varones con un 11.7%. Las estrategias más utilizadas por los participantes fueron la evitación cognitiva ($m=58.92$) y la aceptación y resignación ($m=53.09$). Se hallaron diferencias significativas en cuanto al sexo en las estrategias búsqueda de orientación y apoyo y descarga emocional ($\text{sig.}=0.023$) y en cuanto a la edad, en revalorización positiva ($\text{sig.}=0.047$), búsqueda de orientación y apoyo ($\text{sig.}=0.014$) y descarga emocional ($\text{sig.}=0.05$). Conclusiones: Los participantes perciben un grado alto de estrés frente al abuso sexual de sus hijos, especialmente las mujeres. Las estrategias más frecuentes fueron las de evitación y cognitivas. Las mujeres hacen mayor uso de estrategias de afrontamiento en general. Los varones evidencian dificultad en la expresión de sus emociones, sentimientos y buscan actividades sustitutivas de distracción. Los participantes mayores utilizan principalmente estrategias de aproximación, los de 36 a 49 años estrategias de evitación y los más jóvenes, ambos. Esta investigación muestra la necesidad de estudiar el abuso sexual orientado a los implicados menos visibilizados en este fenómeno, los padres, quienes son primordiales en el proceso de recuperación de sus hijos. En consecuencia, es preciso incluirlos en los programas de intervención psicológica.

Palabras clave: Estrategias de Afrontamiento, Padres de familia y Abuso sexual Infantil.

Abstract

Objective: To identify the coping strategies most commonly used by parents of children alleged to be victims of sexual abuse at the Forensic Medical Unit of Northwestern Lima, and to compare them according to sociodemographic factors. Materials and Methods: A quantitative, descriptive and comparative study. The population consisted of 100 parents and the sample consisted of 60. The sample was selected by non-probabilistic convenience sampling. The collection process was carried out through the Coping Response Inventory - (CRI-A), validated in Peru. Cronbach's alpha was used for psychometric measures and the Mann-Whitney U test and Kruskal-Wallis H test were used for inferential analysis. Results: 60% of the sample perceived a high level of stress, 36.7% of the women and 11.7% of the men. The strategies most used by the participants were Cognitive Avoidance (m=58.92) and Acceptance and Resignation (m=53.09). Significant differences were found for gender, in the strategies Seeking Guidance and Support and Emotional Discharge (sig.=0.023) and for age, in Positive Reevaluation (sig.=0.047), Seeking Guidance and Support (sig.=0.014), and Emotional Discharge (sig.=0.05). Conclusions: Participants perceived a high degree of stress in the face of sexual abuse of their children, especially women. The most frequent strategies were Avoidance and Cognitive. Females made greater use of coping strategies in general. Males evidenced difficulty in expressing their emotions and feelings and sought substitute activities for distraction. Older participants use mostly coping strategies, those aged 36 to 49 years, avoidance strategies and the younger ones, both. This research shows the need to study sexual abuse oriented to those who are less visible in this phenomenon, the parents, who are essential in the recovery process of their children. Consequently, it is necessary to include them in psychological intervention programs.

Keywords: Coping strategies, Parents, Child sexual abuse.

Introducción

La violencia es uno de los problemas sociales, económicos, políticos y de salud pública de mayor relevancia en la actualidad en toda sociedad contemporánea (López y Rubio, 2020). El abuso sexual infantil predispone no solo a las víctimas a convivir con esa experiencia durante toda su vida, sino también a todo su entorno familiar (Manion et al., 1996). Este tipo de delito de vulneración se ha arraigado en Latinoamérica y el Perú aparece en el puesto n°16 del mundo con una tasa más alta de denuncias de este tipo para el año 2009 (Oficina de Naciones Unidas contra la Droga y el Delito, 2010). En el periodo de enero a mayo 2019, se han realizado 2013 denuncias por violencia sexual a menores de edad en las diversas comisarias a Nivel Nacional (Instituto Nacional de Estadística e Informática, 2019). La provincia Constitucional del Callao destaca en cuanto a la tasa de denuncias contra este delito, obteniendo un 61,3% para

el 2018. Debido a estas cifras, existen variedad de estudios centrados en las víctimas de este tipo de abuso, los niños, convirtiendo el Abuso sexual infantil en una temática bastante visible a nivel nacional e internacional (Toledo y Seymour, 2013), sin embargo, se habla poco sobre el entorno inmediato del menor. En ocasiones, la respuesta de los propios padres de los menores frente a esta problemática, es incluso, más intensa que la del mismo niño, presentándose sentimientos de cólera, ira, vergüenza, culpa, miedo, ansiedad, afectando directamente a los hijos pues son incapaces de protegerlos e incluso pueden llegar a culparlos de lo sucedido (Echeburúa y Corral, 2006). Por esta razón, se ha conceptualizado a los padres no agresores como víctimas indirectas del contexto abusivo (Rodríguez y Manzanera, 1990, citado en Dussert et al., 2017, p.1), pues perciben al abuso como una situación altamente estresante. Entre los lineamientos de La Ley 30364 regida en Perú, no se destacan acciones dirigidas específicamente al entorno del menor, sino que se centran todos sus recursos principalmente a la contención, atención e intervención de las víctimas. Como mencionan Elliot y Carnes; y De Gregorio, (2001, 2007), citados por García y Peña, 2018, p.4, para abordar una estrategia más integradora a esta problemática de abuso, hay que plantearse preguntas sobre la manera en que los padres procesan psico afectivamente la experiencia de abuso sexual de sus hijos y sus reacciones psicológicas ante esta experiencia, pues de ellos va a depender la atención que sus hijos requieran y su implicación en el proceso de mejora en el sistema familiar (Manion et al., 1996, citado en De la Cruz, 2020). La naturaleza y las características de esta situación de alto estrés que enfrentan los padres junto a su propia percepción sobre la situación, van a explicar las respuestas concretas de afrontamiento y estas van a tener un impacto en su salud y bienestar psicológico (Moos, 1986, citado en Mikulic y Crespi, 2008, p. 306). Moss (2003) a través del cruce de dos dimensiones foco y método, propone un modelo de afrontamiento más integrador. El foco hace referencia a la disposición de la persona para solucionar un determinado problema: aproximación frente a la evitación. La aproximación es una forma de intentar arreglar los conflictos; la evitación es más pasiva, un intento de centrarse en manejar las emociones que genera el estresor y apartarse de los problemas. El método hace mención al tipo de esfuerzos que realiza la persona: cognitivos o conductuales. Los esfuerzos cognoscitivos son habilidades mentales, los esfuerzos conductuales se refieren a determinadas acciones o labores concretas. El encuentro de ambas dimensiones da lugar a cuatro tipos de coping: a) aproximación cognoscitiva, b) aproximación conductual, c) evitación cognoscitiva, d) evitación conductual.

Dentro de los estudios previos más relevantes se ha encontrado la investigación de De la Cruz (2020) en Panamá, donde su población utilizó mayormente las estrategias de búsqueda de guía y soporte y solución de problemas. Los varones hicieron uso frecuente de la reevaluación positiva y las mujeres, estrategias de afrontamiento. Así mismo, el estudio de Otavalo y Banegas (2019) en Ecuador con cuidadores primarios de pacientes oncológicos pediátricos, exhibió que la descarga emocional es la estrategia que con más frecuencia se presenta en varones, la menos utilizada es la solución de problemas. Las mujeres evidenciaron utilizar con mayor frecuencia la estrategia de búsqueda de guía y soporte, así también análisis lógico. Luque et al., (2017) estudiaron las estrategias de afrontamiento y autoeficacia como predictores de satisfacción vital en 129 padres de menores con autismo de una unidad de

Salud Mental en Córdoba, España. Los resultados demuestran que las mujeres manejan más estrategias relacionadas con expresión emocional y apoyo social. Mientras se incrementa la edad, existe una disminución en estrategias de soporte social y de reestructuración cognitiva.

El presente estudio tiene como objetivo principal identificar las estrategias de afrontamiento más utilizadas en los padres de menores presuntas víctimas de abuso sexual en la Unidad Médico Legal de Lima Noroeste, para luego compararlas según factores sociodemográficos. La relevancia de este estudio recae en aportar conocimientos sobre esta problemática de abuso sexual orientada a una población invisibilizada, pero de igual relevancia para el proceso de recuperación de las víctimas, los padres de familia. Conocer la vivencia de los padres y cómo afrontan esta experiencia, muchas veces traumática y que genera efectos negativos en el funcionamiento psicológico de la familia, puede vislumbrar predictores del ajuste psicológico a corto y largo plazo en el entorno familiar. De esta manera, se impulsaría el desarrollo de intervenciones adecuadas a un nivel integrador con el fin de fortalecer los recursos tanto individuales como familiares. El ámbito de aplicación de esta investigación es la psicología clínica.

Se planteó la siguiente pregunta: ¿Existen diferencias significativas entre las estrategias de afrontamiento, de acuerdo a sexo y edad, que presentan los padres de menores presuntas víctimas de abuso sexual en la Unidad Médico Legal de Lima Noroeste, 2021?

Métodos

El presente estudio siguió el enfoque cuantitativo, tipo descriptivo comparativo. Se seleccionó un diseño no experimental ya que las variables no fueron manipuladas; de corte transversal, ya que midió las variables en la muestra, en un único momento. (Hernández, et al., 2014). La población estuvo conformada por 100 padres de menores presuntas víctimas de abuso sexual que asistieron para la realización de la diligencia de Entrevista Única en Cámara Gesell en la Unidad Médico Legal de Lima Noroeste, durante el primer cuatrimestre del año 2021. La selección de la muestra se realizó a través del muestreo no probabilístico, por conveniencia (Otzen y Manterola, 2017) y estuvo conformada por 60 padres. Se consideró los siguientes criterios de inclusión: Ser padre o madre del menor abusado, no haber sido participe directo del abuso, ser mayor de edad y haber firmado el consentimiento informado aceptando ser participantes de la presente investigación. Como criterios de exclusión: ser menor de edad, personas con déficit cognitivo y/o alteración mental y no haber respondido con totalidad el instrumento. En cuanto a la caracterización de la muestra, el 53,5% pertenece al género femenino, mientras que el 46,7% al masculino. En cuanto a la variable sociodemográfica edad, un 40% se encuentra dentro del rango de 36 y 49 años, un 36.7% entre los 18 a 35 años y, por último, un 23.3%, cuentan con 50 años a más. La edad media es de 38.6 años. En cuanto a los procedimientos éticos, se diseñó un consentimiento informado para los participantes, el cual, hace énfasis en su participación voluntaria, en la confidencialidad y en el propósito meramente investigativo del presente estudio. El proceso de recolección de datos se realizó de manera presencial e individual entre el mes de enero y mayo del año 2021. Una vez

finalizada la aplicación de los instrumentos a todos los participantes, se procedió a realizar el análisis estadístico de los datos obtenidos a través del software SPSS versión 26. Para el procesamiento de datos, se utilizaron estadísticas descriptivas e inferenciales. Para el análisis inferencial, debido a que la población no seguía una distribución normal de sus puntajes, se utilizó la prueba U de Mann-Whitney para comparar las medias de la variable sociodemográfica sexo y la prueba H de Kruskal Wallis para la variable edad, que contenía tres categorías.

En cuanto a los instrumentos y técnicas utilizadas, se aplicó la observación de conducta, la ficha sociodemográfica y el Inventario de Respuestas de Afrontamiento – Forma Adultos (CRI-A) de R. H. Moos, el cual consta de dos partes; la primera constituye la valoración primaria de la situación estresante (grado de intensidad) y la segunda, posee 48 ítems con opciones respuesta múltiple, tipo likert y mide 8 subescalas, con 6 ítems cada una: búsqueda de recompensas alternativas (BA), búsqueda de guía y apoyo (BG), análisis lógico (AL), reevaluación positiva (RP), evitación cognitiva (EC), aceptación- resignación (A), solución de problemas (SP) y descarga emocional (DE), las cuales, están divididas de acuerdo al punto de vista foco (aproximación y evitación) y método (cognitivo y conductual). La presente escala fue validada en el Perú por Polo en el año 2013, quien encontró que la que todos los ítems tienen adecuados índices de validez pues se obtuvo puntajes mayores a 0.20. En cuanto a la confiabilidad mediante consistencia interna, se observó que, mediante el Alfa de Cronbach, un valor de 0.846, demostrando que el instrumento presenta una buena confiabilidad. Para los fines del presente estudio, se realizó el análisis de fiabilidad del instrumento en toda la muestra de investigación a través del coeficiente Alfa de Cronbach, hallando un puntaje alto de 0.790. Los valores de consistencia interna fueron $\alpha = 0.744$, $\alpha = 0.716$, $\alpha = 0.688$, $\alpha = 0.836$, $\alpha = 0.544$, $\alpha = 0.523$, $\alpha = 0.508$, $\alpha = 0.657$., en las escalas AL, R, BA, RP, EC, A, BG y DE respectivamente; siendo estos valores aceptables, pero moderados para EC, A y BG. En cuanto al foco, aproximación $\alpha = 0.918$, evitación, $\alpha = 0.772$. En cuanto al método, Cognitivo, $\alpha = 0.771$, conductual $\alpha = 0.857$, siendo todos aceptables.

Resultados

En referencia a la valoración de los padres de familia frente al abuso sexual que sufrieron sus hijos, se puede observar en el gráfico 1, que su percepción del grado de intensidad de estrés es predominantemente alta con un 60%, el 35% presenta un nivel medio y finalmente un 5% presenta un nivel bajo. En el gráfico 2, se observa que las mujeres presentan un nivel mayor de percepción de estrés que los varones, mientras que ninguna puntúa niveles bajos. En el gráfico 3, se observa que las estrategias más utilizadas por los participantes son la de evitación cognitiva, con una media de 58.92, y la de aceptación y resignación, con una media de 53.09. En cuanto al foco, el gráfico 4 exhibe que la mayoría de participantes hace uso de estrategias de evitación con una media de 53.70. En cuanto al método, las estrategias cognitivas son las más predominantes con un 51.97.

Gráfico 1

Percepción del Grado de Intensidad del Estrés en los padres de familia

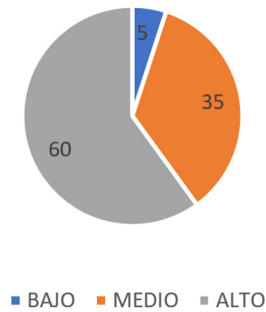


Gráfico 2

Percepción del Grado de Intensidad del Estrés en los padres de familia según Sexo

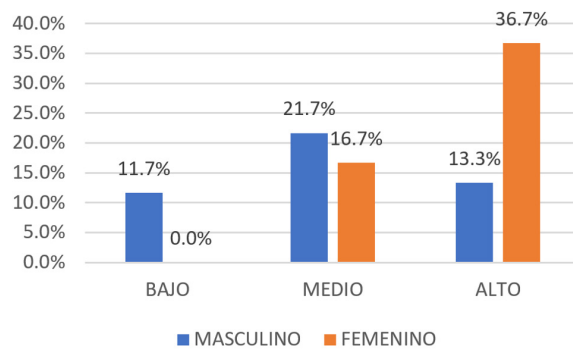


Gráfico 3

Puntuaciones promedio de las Estrategias de Afrontamiento en los padres

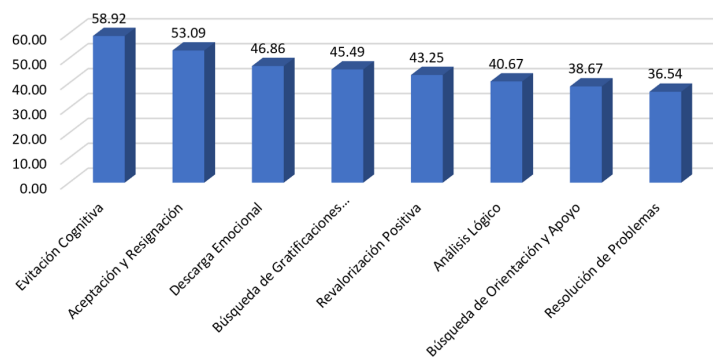
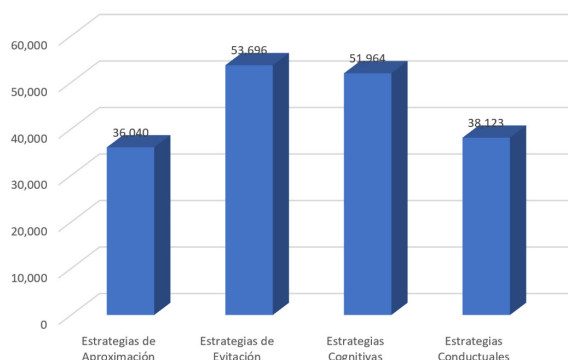


Gráfico 4

Puntuaciones promedio de las Estrategias de Afrontamiento en los padres, de acuerdo a Foco y Método



En el gráfico 5 se puede observar que, de acuerdo al sexo, tanto varones como mujeres presentan medias altas en cuanto a la evitación cognitiva, con un 59.2 y un 58.7 respectivamente. Seguida por la estrategia aceptación-resignación con un 51.43 y un 54.56. Las mujeres también utilizan mayormente la descarga emocional y los varones la búsqueda de gratificaciones como estrategia de afrontamiento. En cuanto al foco, el gráfico 6, demuestra que los varones utilizan más las estrategias de evitación ($m=53.3$) y las mujeres, las de aproximación ($m=38.1$). En cuanto al método, tanto los varones como las mujeres, utilizan en su mayoría estrategias cognitivas con medias de 51 y 52.9 respectivamente.

Gráfico 5

Puntuaciones promedio de las Estrategias de Afrontamiento en los padres según Sexo

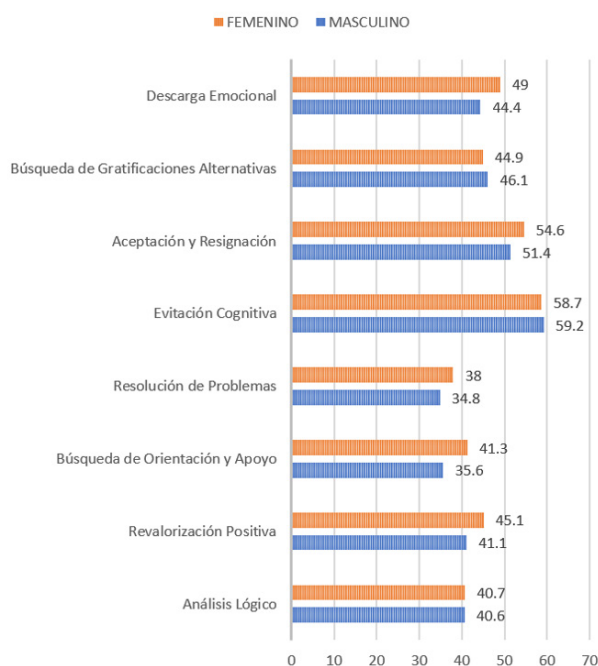
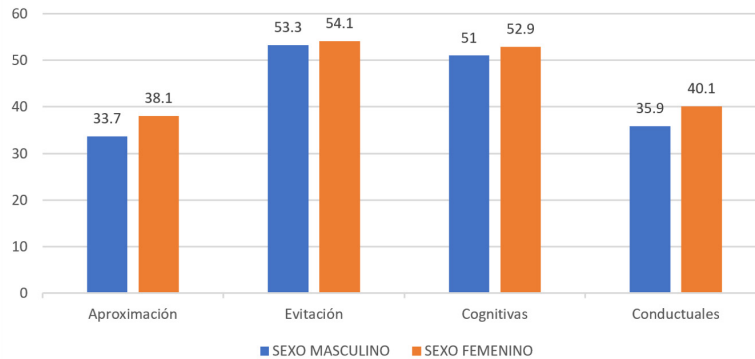


Gráfico 6

Puntuaciones promedio de las Estrategias de Afrontamiento, de acuerdo a foco y método, en los padres según Sexo



En cuanto a la edad, el gráfico 7, muestra que los del grupo etario de entre 18 a 35 años utilizan con más frecuencia la estrategia de aceptación y resignación y la de resolución de problemas, con medias de 57.3 y 53.8 respectivamente; los de 36 a 49 años, utilizan la estrategia de búsqueda de gratificaciones alternativas (m=59.1) y la de descarga emocional (m=52.8). Los padres de 50 a más años, utilizan mayormente la estrategia de análisis lógico (m=61.0) y revalorización positiva (m=52.5). En cuanto al foco, el gráfico 8, evidencia que las personas más jóvenes, de entre 18 a 35 años, utilizan estrategias de aproximación (m=40.3) y estrategias conductuales (m=54.9); en cuanto al método. Los participantes de entre 36 a 49 años utilizan las estrategias conductuales (m=51.1) y de evitación (m=52.8). En cuanto a los mayores, los de 50 a más años, utilizan principalmente las estrategias de aproximación (m=53.6) y las cognitivas (m=49).

Gráfico 7

Puntuaciones promedio de las Estrategias de Afrontamiento en los padres según Edad

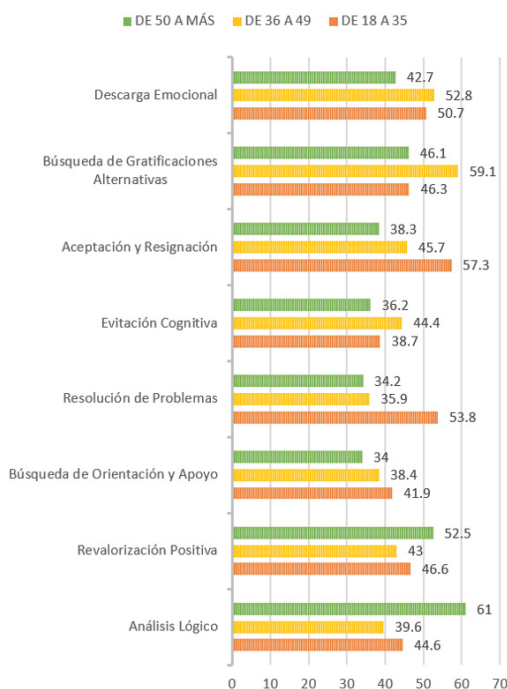
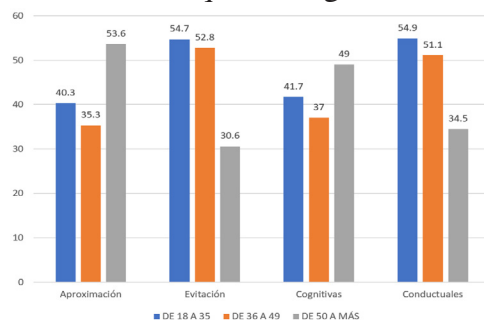


Gráfico 8

Puntuaciones promedio de las Estrategias de Afrontamiento, de acuerdo a Foco y Método, en los padres según edad



Respecto a las diferencias significativas de las estrategias de afrontamiento según sexo y edad, se llevó a cabo la prueba de normalidad y homogeneidad de varianzas, donde se obtuvo valores $p=0.000 < 0.05$, por lo que se hizo uso de estadísticos no paramétricos para ambas variables sociodemográficas. En cuanto a las diferencias de las medias de las estrategias de afrontamiento y la variable sociodemográfica sexo, se encontró que existe diferencias significativas en cuanto a las estrategias búsqueda de orientación y apoyo, y descarga emocional ($sig.=0.021$). (Ver tabla 1.)

En cuanto a las diferencias de las medias de las estrategias de afrontamiento y la variable sociodemográfica edad, se encontró que existen diferencias significativas en cuanto a la estrategia revaloración positiva ($sig.=0.047$), búsqueda de orientación y apoyo ($sig.=0.014$), y descarga Emocional ($sig.=0.05$). (Ver tabla 2.)

Tabla 1

Diferencias entre las puntuaciones promedio de las Estrategias de Afrontamiento en los padres, según Sexo

Estrategias de Afrontamiento	U	p
Análisis Lógico	446.000	0.976
Revalorización Positiva	335.500	0.94
Búsqueda de Orientación y Apoyo	295.500	0.023
Resolución de Problemas	386.500	0.36
Evitación Cognitiva	444.000	0.953
Aceptación y Resignación	350.000	0.201
Búsqueda de Gratificaciones Alternativas	426.500	0.748
Descarga Emocional	296.000	0.023

U de Mann-Whitney

Tabla 2

Diferencias entre las puntuaciones promedias de las Estrategias de Afrontamiento en los padres, según Edad

Estrategias de Afrontamiento	<i>H</i>	<i>p</i>
Análisis Lógico	4.378	0.112
Revalorización Positiva	6.105	0.047
Búsqueda de Orientación y Apoyo	8.575	0.014
Resolución de Problemas	1.440	0.487
Evitación Cognitiva	1.373	0.503
Aceptación y Resignación	0.314	0.855
Búsqueda de Gratificaciones Alternativas	0.838	0.658
Descarga Emocional	5.766	0.050

H Prueba de Kruskal Wallis

Discusión

El presente estudio tuvo como objetivo principal identificar y comparar las estrategias de afrontamiento en los padres de menores presuntas víctimas de abuso sexual en la Unidad Médico Legal de Lima Noroeste, que abarca los distritos de Ventanilla, Puente Piedra, Santa Rosa y Ancón, según factores sociodemográficos. Se tuvo en cuenta que el problema descrito por todos los progenitores, en la primera parte del cuestionario, corresponde en todos los casos a su experiencia en torno al abuso sexual que experimentaron sus hijos. Los resultados demuestran que más de la mitad de los participantes percibe un nivel alto de estrés y que las mujeres son las más susceptibles a percibirlo en un mayor nivel. Esto coincide con lo encontrado por García y Peña (2018), quienes plantean que las reacciones psicológicas encontradas en los progenitores frente a las vivencias de abuso sexual extrafamiliar de sus hijos, comprenden una gran variedad que va desde emociones básicas como el dolor, rabia, impotencia, etc., hasta reacciones más complejas que repercutirán en los vínculos parentales y en la función de éstos, influyendo en las interrelaciones de todos los miembros del entorno familiar. Especialmente las madres que no están involucradas directamente en el abuso, tienden a presentar, en su mayoría, reacciones de confusión (Losada y Jursza, 2019); esto podría explicarse debido a la concepción cultural que se tiene sobre el rol protector de la madre y que prima sobre el paterno, debido a las sobre expectativas de responsabilidad y cuidado exclusivo sobre la seguridad y bienestar de sus hijos que la sociedad impone sobre la figura materna (Carter, 1999, citado en Sinclair y Martínez 2006, p.3), por lo tanto, además de figura importante en la ocurrencia del abuso, la madre debe ser considerada importante en el proceso de intervención y recuperación del menor y su vínculo familiar. (Sinclair y Martínez 2006).

Los resultados también muestran que las estrategias preferentemente utilizadas por todos los participantes son la evitación cognitiva y la aceptación resignación, lo que permite inferir que la muestra estudiada evita percibir en el problema que atraviesan de forma realista, busca neutralizar los pensamientos valorados como negativos y reacciona aceptando el problema de manera pasiva, indicando una falta de recursos específicos para hacer frente a la situación de abuso sexual que están experimentando en su núcleo familiar. Esto podría explicar las reacciones negativas, incluso de negación, que presentan los padres una vez develado el hecho, centrándose en aspectos negativos y aflorando su poca disposición para la participación en los actos judiciales solicitados por los entes de justicia, desestimando el valor del debido proceso y desistiendo, en muchas ocasiones, de continuar con las denuncias. A diferencia de lo encontrado en Panamá por De la Cruz (2020), quien halló que las principales estrategias utilizadas por su población, de forma general, fueron la búsqueda de guía y soporte y la solución de problemas; y de lo encontrado en España, por Calero (2020) quien en su población halló también, como estrategias más utilizadas, la de solución de problemas, y de la búsqueda de gratificaciones alternativas; evidenciándose así que en ambos casos utilizan más estrategias centradas en el problema.

En cuanto al foco y método, la presente investigación, obtuvo mayores puntajes en las estrategias de evitación y cognitivas, demostrando que las estrategias de afrontamiento de los padres consisten en un estilo más pasivo de alejamiento del problema y de replanteamiento en el control de las emociones generadas por la situación de abuso, por lo que utilizan estrategias mentales y uso de lenguaje interno; estos resultados coinciden con los presentados por Chung (2017) y difieren con los presentados por De la Cruz (2020), puesto que sus evaluados demuestran mejores recursos, pues intentan definir, comprender la situación buscando apoyo y comprometiéndose en actividades de solución de problemas.

Debido a la escasez de índices de significancia, se rechaza la hipótesis planteada la cual sugería la existencia de diferencias significativas en la mayoría de estrategias de afrontamiento, de acuerdo a sexo y edad, en los padres de menores presuntas víctimas de abuso sexual de la UML Lima Noroeste 2021, sin embargo, se hallaron diferencias significativas en cuanto al sexo y dos estrategias de afrontamiento: búsqueda de orientación y apoyo, y descarga emocional, evidenciando que las mujeres hacen un mayor uso de éstas a comparación de los varones. Son quienes, luego del develamiento, procuran apoyo, ya sea de manera intrafamiliar o extrafamiliar, buscando información de cómo proceder y a que instancias acudir. La investigación de De La Cruz (2020) sigue la misma línea, encontrando, además, al igual que en esta investigación, que el género femenino hace uso de manera más frecuente la evitación cognitiva y la aceptación y resignación, sin embargo, difiere en cuanto al menor uso de la reevaluación positiva, al igual que Otavalo y Banegas (2019). Estos resultados concuerdan con la literatura que existe sobre el desarrollo de la consciencia emocional de las mujeres, su comprensión y manejo, todos estos explicados principalmente por el papel mediador fundamental de la expresividad. (Gartzia et al., 2012).

Los varones hacen menor uso de descarga emocional, lo que concuerda con Luque et al., (2017), sin embargo, difiere con Otavalo y Banegas (2019), quienes hallaron en los varones un mayor uso de la descarga emocional. Las dificultades en la expresión emocional podrían explicarse, principalmente, a que los varones suelen asumir un rol de cabeza de hogar, teniendo la idea de que deben mantener todo bajo control, llegando a sobre esforzarse para cumplir con sus propias expectativas, además de sociales. (Fuller, 2012). Por lo tanto, su repertorio de expresión de emociones y sentimientos es limitada, permitiendo así, evitaciones conductuales, tal como buscar gratificación emocional en comer, fumar, tomar medicamentos o en el consumo de alcohol.

Otra variable determinante en el estudio es la edad. Se observa que, en el grupo de edad de 50 años a más, la estrategia más utilizada es el de análisis lógico, pues estos, debido a su madurez, se esfuerzan más por comprender y prepararse para las implicancias por las que están atravesando ellos y sus familias frente al abuso de sus menores hijos y sus consecuencias; y la revalorización positiva, pues tratarían de aceptar la realidad de su situación realizando intentos cognitivos para afrontar el problema de la forma más adaptativa posible. Todo esto, posiblemente, facilitado por la experiencia adquirida durante sus años de vida y una mayor tolerancia frente a situaciones adversas. Resultados no concordantes con los de Pujada (2015), pues no encontró diferencias significativas entre la edad y la elección en mayor grado de estrategias de la escala análisis lógico.

Por otro lado, el grupo de 36 a 49 años, los que se encuentran en edades intermedias en la presente investigación, optan por estrategias más conductuales y de evitación como la descarga emocional y sobre todo la búsqueda de actividades que sustituyan su malestar emocional, a modo de alivio paliativo. Esto concuerda con Pujada (2015), quien encontró una relación inversa, pues a mayor edad, menor descarga emocional. El grupo de 18 a 35, los menores de la población, optan por la estrategia aceptación y resignación como preferida, por lo tanto, se podría considerar a la variable edad como moduladora frente a situaciones adversas.

Los resultados hallados en esta investigación permiten dilucidar las estrategias de afrontamiento utilizadas en una población poco estudiada, permitiendo conocer así, la interpretación que hacen sobre el fenómeno de abuso sexual que les ha tocado vivir. Como todo constructo, debe comprenderse desde la interacción de la persona con su ambiente, la respuesta emocional mediada por las estrategias de afrontamiento preferentemente elegidas, va a ser determinante en la recuperación de la víctima y su núcleo familiar. Por lo tanto, ahondar en este tema, va a permitir elegir de mejor manera enfoques y técnicas para una exitosa intervención terapéutica. Reforzar un adecuado uso de estrategias de afrontamiento ante situaciones altamente estresantes de este tipo, puede proteger desajustes psicológicos mayores.

Es importante mencionar que no existen mejores o peores respuestas de afrontamiento, se debe considerar los diferentes contextos y referencias para considerarlas, sin embargo, se ha hallado evidencia que el afrontamiento basado preferentemente en la evitación del estresor, se relaciona con tensión y sintomatología psicológica, como lo indican los resultados.

Una de las principales limitaciones encontradas en esta investigación fue el tiempo de evaluación por participante, debido a que se realizó la aplicación del instrumento de manera presencial y los padres, debido al contexto de emergencia a nivel mundial, se mostraban dispuestos a compartir sus experiencias de manera particular, lo que alargó el tiempo de evaluación.

Conclusiones

Se concluye que la mayoría de los padres de familia percibe un grado alto de estrés frente al abuso sexual que sufrieron sus hijos, evidenciando un desajuste en su núcleo familiar. En cuanto a las estrategias de afrontamiento más frecuentemente utilizadas, se encuentran las estrategias de evitación (según foco) y según método, las estrategias cognitivas. La elección de este tipo de estrategias puede hacer distinguir que la muestra posee un perfil derrotista, con una actitud pesimista ante la situación de abuso que les tocó vivir. Esto explicaría las razones del retraso o la poca disposición frente al proceso legal que les toca enfrentar y la postergación o inconcurrencia a una intervención terapéutica necesaria.

Respecto a la variable sociodemográfica sexo, se encontraron diferencias significativas en cuanto al género femenino y masculino; es así que las mujeres hacen uso de más estrategias de afrontamiento en general, caracterizando su predisposición a enfrentar el problema mediante acciones concretas, lo que vislumbraría la importancia de las progenitoras en las intervenciones legales y psicológicas exitosas de sus hijos. Sin embargo, se debe cuidar de no sobrecargar de responsabilidad a la figura materna; por el contrario, se debe equilibrar responsabilidades dentro del hogar, involucrando con mayor protagonismo a la figura paterna. Los varones, por el contrario, suelen utilizar estrategias de orden evitativo, evidenciando dificultades en la expresión de sus emociones y sentimientos de manera asertiva y exhibiendo habilidad para encontrar e involucrarse en actividades sustitutivas del malestar, creando así fuentes de distracción.

Respecto a la variable sociodemográfica edad, se encontraron diferencias significativas en los mayores de 50 años en cuanto a estrategias de aproximación, demostrando mayor madurez en su comportamiento frente a las adversidades y una mejor predisposición a buscar soluciones. Los de edad intermedia, el grupo de 36 a 49 años, optan por estrategias más conductuales y de evitación, evidenciando sus intentos de desplazamiento emocional en búsqueda de analgésicos emocionales. El grupo de participantes menores a 35 años, optan por no desgastarse psicológicamente frente al acontecimiento negativo que les ha tocado vivenciar, alimentando actitudes pasivas y de indefensión.

Referencias

- Calero Plaza, J., Grau Sevilla, M. A. D., Martínez Rico, G., & Morales Murillo, C. P. (2017). *Parenting stress and coping strategies in mothers of children receiving early intervention services*. *Journal of Child and Family Studies*, 26(11), 3192–3202. <https://doi.org/10.1007/s10826-017-0802-9>
- Chung, M. (2017). *Estrés parental y estrategias de afrontamiento en padres con hijos con trastorno por déficit de atención e hiperactividad de colegios de Ventanilla*. [Trabajo de grado, Universidad Privada del Norte]. Repositorio Institucional Digital de la Universidad Privada del Norte. <https://hdl.handle.net/11537/12519>
- De la Cruz, C. (2020). *Estrategias de afrontamiento que presentan los cuidadores primarios de víctimas de abuso sexual infantil*. [Trabajo de grado, Universidad de Panamá]. Repositorio Institucional Digital de la Universidad de Panamá. [DOI:10.13140/RG.2.2.19281.25440](https://doi.org/10.13140/RG.2.2.19281.25440)
- Dussert, D., Capella, C., Lama, X., Gutiérrez, C., Águila, D., Rodríguez, L. & Beiza, Gretchen. (2017). *Narrativas de Padres de Niños, Niñas y Adolescentes que Han Finalizado Psicoterapia por Agresiones Sexuales: Un Proceso de Superación Conjunta*. *Psyche Santiago*, 26(1), 1-14. <https://dx.doi.org/10.7764/psyche.26.1.916>
- Echeburúa, E., & Corral, P. (2006). *Secuelas emocionales en víctimas de abuso sexual en la infancia*. *Cuadernos de Medicina Forense*, (43-44), 75-82. <https://doi.org/10.4321/S1135-76062006000100006>
- Fuller, N. (2012) *Repensando el Machismo Latinoamericano*. *Masculinities and Social Change*, 1(2), 114-133 <http://doi.org/10.4471/MCS.2012.08>
- García Peña, J. J. & Peña Londoño, E. L. (2018). *Reacción psicológica ante la experiencia de abuso sexual extrafamiliar en padres de niños abusados*. *Psicogente* 21(40), 378-402. <https://doi.org/10.17081/psico.21.40.3079>
- Gartzia, L., Aritzeta, A., Balluerka, N., & Barberá, E. (2012). *Inteligencia emocional y género: más allá de las diferencias sexuales*. *Anales de Psicología*, 28(2), 567-575. <https://www.redalyc.org/articulo.oa?id=16723135028>
- Hernández, R., Fernández, C. y Baptista, P. (2014). *Metodología de la Investigación*. (6 ed., págs. 88-101). México: McGraw-Hill.
- Instituto Nacional de Estadística e Informática. (2019). *Informe de indicadores de Violencia Familiar y Sexual, 2012-2019*. Gobierno de Perú. https://www.inei.gob.pe/media/MenuRecursivo/publicaciones_digitales/Est/Lib1686/

- Ley N° 30364. Ley para prevenir, sancionar y erradicar la violencia contra las mujeres y los integrantes del grupo familiar. (23 de noviembre de 2015). Diario Oficial El Peruano.
- Losada, A. & Jursza I. (2019). *Abuso sexual infantil y dinámica familiar*. Revista Electrónica de Psicología Iztacala. 22, (3), 2019. <https://dx.doi.org/10.4067/S0718-22282006000200003>
- Lopez, E. & Rubio, D. (2020). *Reflexiones sobre la violencia Intrafamiliar y violencia de género durante emergencia por Covid-19*. Revista Científica de la Universidad Tecnológica Indoamérica, 9(2), 312-21. <http://dx.doi.org/10.33210/ca.v9i2.319>
- Luque Salas, B., Yáñez Rodríguez, V., Tabernero Urbieto, C., & Cuadrado, E. (2017). *Estrategias de afrontamiento y autoeficacia como predictores de satisfacción vital en progenitores de menores con autismo*. Psicothema, 29(1), 55-60. <https://reunido.uniovi.es/index.php/PST/article/view/11589>
- Manion, I. G., McIntyre, J., Firestone, P., Ligezinska, M., Ensom, R., & Wells, G. (1996). *Secondary traumatization in parents following the disclosure of extrafamilial child sexual abuse: Initial effects*. Child Abuse & Neglect, 20(11), 1095–1109. [https://doi.org/10.1016/0145-2134\(96\)00098-1](https://doi.org/10.1016/0145-2134(96)00098-1)
- Mikulic, I. & Crespi, M. (2008). *Adaptación y Validación del Inventario de Respuestas de Afrontamiento De Moos (CRI-A) para Adultos*. Anuario de Investigaciones. 15, 305-312. <https://www.redalyc.org/articulo.oa?id=369139944030>
- Moos, R. H. (2003). *Social contexts: Transcending their power and their fragility*. American Journal of Community Psychology, 31, 1-13. <http://dx.doi.org/10.1023/A:1023041101850>
- Oficina de Naciones Unidas contra la Droga y el Delito. (2010). *Informe Mundial sobre la violencia contra niños y niñas, 2010*. https://violenceagainstchildren.un.org/sites/violenceagainstchildren.un.org/files/document_files/world_report_on_violence_against_children_sp.pdf
- Otavalo M. & Banegas K. (2019). *Prevalencia del Síndrome de Sobrecarga y las estrategias de afrontamiento en los cuidadores primarios de pacientes oncológicos pediátricos en el Centro de acogida para niños con cáncer “EMAUS”*. [Trabajo de grado, Universidad del Azuay]. Repositorio Institucional Universidad del Azuay. <http://dspace.uazuay.edu.ec/handle/datos/9376>
- Otzen, T. & Manterola C. (2017). *Técnicas de muestreo sobre una población a estudio*. Int. J. Morphol., 35(1):227-232. <http://dx.doi.org/10.4067/S0717-9502017000100037>

- Pujada, M. (2015). *Diseño de un programa de evaluación e intervención de variables emocionales, conductuales y personales para personal de emergencias. [Trabajo de posgrado, Universidad de les Illes Balears].* UIB Repository. <http://hdl.handle.net/11201/3574>
- Polo, E.R. (2013). *Propiedades Psicométricas del Inventario de Respuestas de Afrontamiento – Forma adultos en Estudiantes de Institutos superiores del distrito de La Esperanza.* Revista de Psicología (Trujillo). 15(2): 159-169, 2013 <https://biblat.unam.mx/es/revista/revista-de-psicologia-trujillo/articulo/propiedades-psicometricas-del-inventario-de-respuestas-de-afrontamiento-forma-adultos-en-estudiantes-de-institutos-superiores-del-districto-de-la-esperanza>
- Sinclair, Caroline, & Martínez, Josefina. (2006). *Culpa o Responsabilidad: Terapia con Madres de Niñas y Niños que han Sufrido Abuso Sexual.* Psykhe (Santiago), 15(2), 25-35. <https://dx.doi.org/10.4067/S0718-22282006000200003>
- Toledo, A. & Seymour, F. (2013). *Interventions for caregivers of children who disclose sexual abuse: A review.* Clinical Psychology Review, (33), 772-781. <https://doi:10.1016/j.cpr.2013.05.006>